

Polisvoorwaarden 2021 Aanvullende verzekeringen PlusGezond

*van toepassing op verzekeringen die in 2020 en eerder zijn afgesloten.



plus  gezond

Serviced by 

Postbus 2705 • 6401 DE Heerlen • T 088 - 35 35 757
www.plusgezond.nl • info@plusgezond.nl

Belangrijke informatie en service

Heeft u vragen of wilt u iets aan ons doorgeven? We helpen u graag!

Onze website

Op plusgezond.nl vindt u alle informatie over uw verzekering. U kunt er bijvoorbeeld de antwoorden vinden op veelgestelde vragen, uw premie berekenen, online declareren, zorgverleners vinden en alle vergoedingen van A tot Z bekijken en vergelijken.

Contact

U kunt ons bereiken per telefoon, per e-mail, per post of via social media. Op werkdagen is onze Service Desk bereikbaar van 08.30 tot 17.30 uur. Bel ons op 088 - 35 35 757. Tijdens de overstapweken in december hanteren wij ruimere openingstijden om u nog beter van dienst te zijn.

Nota's insturen

Als u zelf een nota hebt ontvangen, dan kunt u deze digitaal declareren via Mijn PlusGezond. U logt veilig en simpel in via iDIN. Om iDIN te kunnen gebruiken, moet u dit eerst eenmalig activeren. Meer informatie over inloggen via iDIN vindt u [hier](#). Ook kunt u via Mijn PlusGezond gemakkelijk zelf uw persoonsgegevens aanpassen, zorgkosten inzien of uw pakketten wijzigen.

U kunt de nota ook via de post indienen. Vul dan een declaratieformulier in en stuur dit samen met de originele nota naar onderstaand postadres. Het declaratieformulier is [hier](#) te vinden.

Postadres

Aevitae
Postbus 2705
6401 DE Heerlen

Bezoekadres

Aevitae
Nieuw Eyckholt 284
6419 DJ Heerlen

Toestemming nodig?

Wilt u weten voor welke zorg u vooraf onze toestemming nodig hebt? Dit vindt u in deze verzekeringsvoorwaarden. U stuurt de aanvraag voor toestemming voor een behandeling naar het bovenstaande adres ter attentie van Medisch Advies.

Meer informatie over toestemming aanvragen vindt u op onze website. [Hier](#) kunt u ook de aanvraagformulieren downloaden.

Klachten

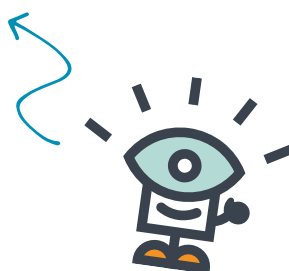
Wij proberen u, als klant van Aevitae, met alles zo goed mogelijk van dienst te zijn. Dus bent u niet tevreden over een beslissing die wij hebben genomen over onze service of de service van één van uw zorgverleners? Dan horen wij dat graag. Kijk voor meer informatie rondom klachten en geschillen op aevitae.com/klachten.

Zoek een zorgverlener

Zorgverleners hebben afspraken met zorgverzekeraars. Wij noemen dat 'gecontracteerde zorgverleners'. Er zijn contracten met hen afgesloten waarin bijvoorbeeld afspraken zijn gemaakt over de kwaliteit van zorg. In de zorgzoeker vindt u de zorgverleners waarmee afspraken zijn gemaakt. Onze zorgzoeker vindt u [hier](#).

Aevitaal

Gezondheid en vitaliteit vinden wij erg belangrijk. Wij helpen u daarom graag om gezond en fit te blijven. Op Aevitaal vindt u informatie over gezondheid, vitaliteit, inzetbaarheid en weerbaarheid. Heeft u klachten, slaapt u slecht, wilt u gezonder leven of uw inzetbaarheid vergroten? Ga naar [Aevitaal](#) en meld u direct aan!



Inhoudsopgave

	pag.		pag.
I		Begripsomschrijvingen	4
II		Algemene voorwaarden	7
		Welkom bij PlusGezond	7
Artikel 1		Verzekerde zorg	9
Artikel 2		Algemene bepalingen	11
Artikel 3		Betalingen	12
Artikel 4		Overige verplichtingen	13
Artikel 5		Wijziging premie en voorwaarden	14
Artikel 6		Begin, duur en beëindiging van de aanvullende verzekering	14
Artikel 7		Klachten en geschillen	15
Artikel 8		Zorg- en wachtlijstbemiddeling	15
III		Vergoedingen	17
Artikel 1		Alternatieve geneeswijzen, therapieën en geneesmiddelen	17
Artikel 2		Buitenland Wereldwijd	17
Artikel 3		Dieetadvisering/dieetpreparaten	18
Artikel 4		Fysiotherapie en oefentherapie Cesar/Mensendieck	18
Artikel 5		Huidbehandelingen	19
Artikel 6		Hulpmiddelen en Eigen Bijdragen	19
Artikel 7		Mantelzorg	21
Artikel 8		Mondzorg	21
Artikel 9		Preventie	22
Artikel 10		Verblijf	23
Artikel 11		Voetbehandeling/podotherapie	23
Artikel 12		Overige	24

I Begripsomschrijvingen

In deze verzekeringsovereenkomst wordt verstaan onder:

Aanvullende verzekering(en)

De in deze verzekeringsvoorwaarden omschreven verzekering(en).

Aevitae

De gevolmachtigd agent aan wie door de zorgverzekeraar volmacht als bedoeld in artikel 1.1 van de Wet op het financieel toezicht (Wft) is verleend ter zake uitvoering van zorgverzekeringen.

Apotheek

Onder apotheek verstaan wij: (internet)apotheken, apotheekketens, ziekenhuisapotheken, poliklinische apotheken of apotheekhoudende huisartsen.

Apotheekhoudende

De apotheekhoudend huisarts dan wel een gevestigd apotheker die staat ingeschreven in het register van gevestigde apothekers, dan wel een apotheker die zich in de apotheek laat bijstaan door apothekers die in dit register staan ingeschreven, dan wel de rechtspersoon die de zorg doet verlenen door apothekers die staan ingeschreven in voornoemd register.

Arts

Degene die op grond van de Nederlandse wet bevoegd is tot het uitoefenen van de geneeskunst en als zodanig geregistreerd staat bij de bevoegde overheidsinstantie in het kader van de wet BIG.

Arts voor de jeugdgezondheidszorg

De arts werkzaam als bedoeld in de Wet op de jeugdzorg.

Basisverzekering / Zorgverzekering

De zorgverzekering zoals die is vastgesteld in de Zorgverzekeringswet (Zvw).

Bedrijfsarts

Een arts die is ingeschreven als bedrijfsarts in het door de Sociaal Geneeskundigen Registratie Commissie (SGRC) ingestelde register van de Koninklijke Nederlandsche Maatschappij tot Bevordering der Geneeskunst en optreedt namens de werkgever of de Arbodienst, waarbij de werkgever is aangesloten.

Bekkenfysiotherapeut

Een fysiotherapeut die als zodanig geregistreerd staat conform de voorwaarden als bedoeld in artikel 3 van de Wet BIG en die tevens als bekkenfysiotherapeut is ingeschreven in het deelregister bekkenfysiotherapie van het Centraal Kwaliteitsregister (CKR) van het Koninklijk Nederlands Genootschap voor Fysiotherapie (KNGF).

Bureau Jeugdzorg

Een bureau als bedoeld in artikel 4 van de Wet op de jeugdzorg.

Centrum voor Bijzondere Tandheekkunde

Een universitair of daarmee door verzekeraar gelijkgesteld centrum voor het verlenen van tandheekkundige zorg in bijzondere gevallen, waarbij een behandeling een benadering in teamverband en/of bijzondere deskundigheid vereist.

Centrum voor erfelijkheidsonderzoek

Een instelling die een vergunning heeft op grond van de Wet op bijzondere medische verrichtingen voor de toepassing van klinisch genetisch onderzoek en erfelijkheidsadvisering.

Collectieve overeenkomst

Een collectieve overeenkomst van ziektekostenverzekering (collectief contract) gesloten tussen PlusGezond en een werkgever of rechtspersoon met als doel de aangesloten deelnemers de mogelijkheid te bieden onder de in deze overeenkomst omschreven voorwaarden een zorgverzekering via PlusGezond en eventuele aanvullende verzekeringen te sluiten.

Contract met preferentiebeleid

Hieronder verstaan wij een overeenkomst tussen de verzekeraar en de apotheekhoudende waarin specifieke afspraken zijn gemaakt over het preferentiebeleid en/of de levering en betaling van farmaceutische zorg.

Dagbehandeling

Opname korter dan 24 uur.

Diagnose Behandeling Combinatie (DBC) zorgproduct

Vanaf 1 januari 2012 worden nieuwe zorgprestaties voor medisch specialistische zorg uitgedrukt in DBC-Zorgproducten. Dit traject heet DOT (Dbc's Op weg naar Transparantie). Een DBC-Zorgproduct is een declarabele prestatie op grond van de Wet Marktordening Gezondheidszorg binnen de medisch specialistische zorg die de resultante is van het totale traject van de diagnose die de zorgverlener stelt tot en met de (eventuele) behandeling. Het DBC-traject begint op het moment dat u zich meldt met uw zorgvraag en wordt afgesloten aan het eind van de behandeling, dan wel na 365 dagen.

Diëtist

Een diëtist die voldoet aan de eisen als vermeld in het zogenoemde 'Besluit diëtist, ergotherapeut, logopedist, mondhygiënist, oefentherapeut, orthoptist en podotherapeut'.

Dyslexie (ernstige)

Een lees- en spellingsstoornis als gevolg van een neurobiologische functiestoornis die genetisch is bepaald en te onderscheiden is van andere lees- en spellingsproblemen.

Eerstelijnspsycholoog

Een gezondheidszorgpsycholoog, die geregistreerd staat conform de voorwaarden als bedoeld in artikel 3 van de Wet BIG en die voldoet aan de opleidings- en kwaliteitseisen zoals opgenomen in de Kwalificatieregeling Eerstelijnspsychologen van het Nederlands Instituut van Psychologen (NIP).

Ergotherapeut

Een ergotherapeut die voldoet aan de eisen als vermeld in het zogenoemde 'Besluit diëtist, ergotherapeut, logopedist, mondhygiënist, oefentherapeut, orthoptist en podotherapeut'.

EU- en EER-staat

Hieronder worden behalve Nederland de volgende landen binnen de Europese Unie verstaan: België, Bulgarije, Cyprus (Grieks), Denemarken, Duitsland, Estland, Finland, Frankrijk, Griekenland, Hongarije, Ierland, Italië, Letland, Litouwen, Luxemburg, Malta, Oostenrijk, Polen, Portugal, Roemenië, Slovenië, Slowakije, Spanje, Tsjechië, Verenigd Koninkrijk en Zweden.

Op grond van verdragsbepalingen is Zwitserland hiermee gelijkgesteld.

De EER-staten (staten die partij zijn bij de Overeenkomst betreffende de Europese Economische Ruimte) zijn Liechtenstein, Noorwegen en IJsland.

Farmaceutische zorg

Onder farmaceutische zorg wordt verstaan:

- de terhandstelling van de in deze verzekeringsovereenkomst aangewezen geneesmiddelen en dieetpreparaten en/of
- advies en begeleiding zoals apothekers die plegen te bieden ten behoeve van medicatiebeoordeling en verantwoord gebruik, een en ander rekening houdend met het door verzekeraar vastgestelde Reglement Farmaceutische Zorg.

Fraude

Het opzettelijk plegen of trachten te plegen van valsheid in geschrifte, bedrog, benadeling van schuldeisers of rechthebbenden en/of verduistering door bij de totstandkoming en/of uitvoering van een overeenkomst van schadeverzekering, gericht op het verkrijgen van een uitkering, vergoeding of prestatie waarop geen recht bestaat of een verzekeringsdekking te verkrijgen onder valse voorwendselen.

Fysiotherapeut

Een fysiotherapeut, die als zodanig geregistreerd staat conform de voorwaarden, als bedoeld in artikel 3 van de Wet BIG.

Onder fysiotherapeut wordt tevens verstaan een heilgymnast-masseur als bedoeld in artikel 108 van de Wet BIG.

Geboortecentrum

Een bevalfaciliteit in of op het terrein van een ziekenhuis, eventueel gecombineerd met een kraamzorgfaciliteit.

Een geboortecentrum kan gelijkgeschakeld worden aan een geboortehotel en bevalcentrum.

Gezin

Één volwassene, dan wel twee gehuwde of duurzaam samenwonende personen en de ongehuwde eigen, stief-, pleeg- of adoptiekinderen tot 30 jaar, waarvoor aanspraak bestaat op kinderbijslag, op uitkering uit hoofde van de Wet studiefinanciering 2000/ Wet tegemoetkoming studiekosten of op buitengewone lastenaftrek ingevolge de belastingwetgeving.

Gezondheidszorgpsycholoog

Een gezondheidszorgpsycholoog, die geregistreerd staat conform de voorwaarden als bedoeld in artikel 3 van de Wet BIG.

GGZ-instelling

Een instelling die geneeskundige zorg in verband met een psychiatrische aandoening levert en als zodanig is toegelaten.

Huidtherapeut

Een huidtherapeut, die is opgeleid conform het Besluit opleidingseisen en deskundigheidsgebied huidtherapeut (Stb. 2002, nr. 626). Dit besluit is gebaseerd op artikel 34 van de wet BIG.

Huisarts

Een arts die als huisarts is ingeschreven in het door de huisarts, specialist ouderengeneeskunde en arts voor verstandelijk gehandicapten Registratie Commissie (HVRC) ingestelde register van erkende huisartsen van de Koninklijke Nederlandse Maatschappij tot Bevordering der Geneeskunst en op gebruikelijke wijze de algemene praktijk uitoefent als huisarts.

Hulpmiddelenzorg

De voorziening in de behoefte aan in de Regeling zorgverzekering aangewezen functionerende hulpmiddelen en verbandmiddelen, rekening houdend met het door verzekeraar vastgestelde reglement inzake toestemmingsvereisten, gebruikstermijnen en volumevoorschriften.

Instelling

- 1 een instelling in de zin van de Wet toelating zorginstellingen;
- 2 een in het buitenland gevestigde rechtspersoon die in het desbetreffende land zorg verleent in het kader van het in dat land bestaande sociale zekerheidsstelsel, of zich richt op het verlenen van zorg aan specifieke groepen van publieke functionarissen.

Kaakchirurg

Een tandarts-specialist, die is ingeschreven in het specialistenregister voor mondziekten en kaakchirurgie van de Nederlandse Maatschappij tot bevordering der Tandheelkunde.

Kalenderjaar

De periode die loopt van 1 januari tot en met 31 december.

Ketenzorg

Een zorgprogramma georganiseerd rondom een bepaalde aandoening.

Kinder- en jeugdpsycholoog

Een kinder- en jeugdpsycholoog die geregistreerd staat conform de voorwaarden als bedoeld in artikel 3 van de Wet BIG en geregistreerd staat in het Register Kinder- en Jeugdpsycholoog van het Nederlands Instituut van Psychologen (NIP).

Klinisch psycholoog

Een gezondheidszorgpsycholoog die geregistreerd staat conform de voorwaarden als bedoeld in artikel 14 van de Wet BIG.

Kraamcentrum

Een instelling die verloskundige zorg en/of kraamzorg aanbiedt en die voldoet aan door de wet vastgestelde eisen.

Kraamzorg

De zorg verleend door een gediplomeerd kraamverzorgende of een als zodanig werkende verpleegkundige.

Laboratoriumonderzoek

Onderzoek door een wettelijk toegelaten laboratorium.

Logopedist

Een logopedist die voldoet aan de eisen als vermeld in het zogenoemde 'Besluit diëtist, ergotherapeut, logopedist, mondhygiënist, oefentherapeut, orthoptist en podotherapeut'.

Medisch adviseur

De arts die ons in medische aangelegenheden adviseert.

Medisch specialist

Een arts die is ingeschreven in het door de Medisch Specialisten Registratie Commissie (MSRC) ingestelde Specialistenregister van de Koninklijke Nederlandsche Maatschappij tot Bevordering der Geneeskunst.

Mondhygiënist

Een mondhygiënist die is opgeleid conform de opleidingseisen mondhygiënist, zoals vermeld in het zogenoemde 'Besluit diëtist, ergotherapeut, logopedist, mondhygiënist, oefentherapeut, orthoptist, podotherapeut' en van het 'Besluit functionele zelfstandigheid (Stb. 1997, 553)'.

Multidisciplinaire samenwerking

Geïntegreerde (keten)zorg die door meerdere zorgaanbieders met verschillende discipline achtergrond in samenhang geleverd wordt en waarbij regie noodzakelijk is om het zorgproces rondom de verzekerde te leveren.

Oefentherapeut

Een oefentherapeut die voldoet aan de eisen als vermeld in het zogenoemde 'Besluit diëtist, ergotherapeut, logopedist, mondhygiënist, oefentherapeut, orthoptist en podotherapeut'.

Opname

Opname in een (psychiatrisch) ziekenhuis, psychiatrische afdeling van een ziekenhuis, revalidatie-instelling, herstellingsoord of een zelfstandig behandelcentrum, wanneer en zolang op medische gronden verpleging, onderzoek en behandeling uitsluitend in een ziekenhuis, revalidatie-instelling of herstellingsoord kunnen worden geboden.

Orthodontist

Een tandarts-specialist die is ingeschreven in het specialistenregister voor dentomaxillaire orthopedie van de Nederlandse Maatschappij tot bevordering der Tandheelkunde.

Orthopedagoog-generalist

Een orthopedagoog-generalist die is ingeschreven in het Register NVO Orthopedagoog-generalist van de Nederlandse Vereniging van pedagogen en onderwijskundigen (NVO).

Podotherapeut

Een podotherapeut die voldoet aan de eisen als vermeld in het zogenoemde 'Besluit diëtist, ergotherapeut, logopedist, mondhygiënist, oefentherapeut, orthoptist en podotherapeut'.

Polisblad

De zorgpolis (akte) waarin de tussen u (verzekeringnemer) en de zorgverzekeraar gesloten basisverzekering en aanvullende verzekeringen zijn vastgelegd.

Preferente geneesmiddelen

De door verzekeraar, binnen een groep identieke, onderling vervangbare geneesmiddelen, aangewezen voorkeursmiddelen.

Psychiater/zenuwarts

Een arts die als psychiater/zenuwarts is ingeschreven in het door de Medisch Specialisten Registratie Commissie (MSRC) ingestelde Specialistenregister van de Koninklijke Nederlandsche Maatschappij tot Bevordering der Geneeskunst. Daar waar psychiater staat kan ook zenuwarts gelezen worden.

Psychotherapeut

Een psychotherapeut die geregistreerd staat conform de voorwaarden als bedoeld in artikel 3 van de Wet BIG.

Revalidatie

Onderzoek, advisering en behandeling van medisch specialistische, paramedische, gedragswetenschappelijke en revalidatietechnische aard. Deze zorg wordt verleend door een multidisciplinair team van deskundigen, onder leiding van een medisch specialist, verbonden aan een conform de bij of door wet gestelde regels toegelaten instelling voor revalidatie.

Seksuologisch hulpverlener

Eerstelijnspsycholoog, arts of verpleegkundige die in het bezit is van een registratie als seksuologisch hulpverlener van de Nederlandse Vereniging voor Seksuologie (NVVS).

Specialistische geestelijke gezondheidszorg

Diagnostiek en specialistische behandeling van complexe psychische aandoeningen. De betrokkenheid van een specialist (psychiater, klinisch psycholoog of psychotherapeut) is nodig.

Specialist ouderengeneeskunde

Een arts die de opleiding voor het specialisme ouderengeneeskunde heeft gevolgd en in het register van specialisten ouderengeneeskunde van de Koninklijke Nederlandsche Maatschappij tot bevordering der Geneeskunst is ingeschreven. Dit specialisme bestaat pas sinds 1 januari 2009. Dit specialisme is een opvolging van de verpleeghuisgeneeskunde. Artsen die voor 1 januari 2009 de opleiding zijn begonnen, zijn geregistreerd als verpleeghuisarts, maar worden nu ook specialist ouderengeneeskunde genoemd.

Sportkeuring

Dit betreft door de sportbond verplicht gestelde sportkeuringen voor beoefening van de betreffende sport of door de opleiding verplichte sportkeuring voor toelating tot (sport)opleiding.

Sportmedisch onderzoek

Verrichten van een (algemene en sportspecifieke) anamnese, lichamelijk onderzoek en (sportspecifiek/aanvullend) onderzoek van het houdings- en bewegingsapparaat, het cardiovasculair systeem en de longen om een gericht en verantwoord beweeg- en sportadvies aan (beginnende) sporters te kunnen geven. Er ligt geen zorgvraag aan ten grondslag.

Tandarts

Een tandarts die als zodanig geregistreerd staat conform de voorwaarden in artikel 3 van de wet BIG.

Tandprotheticus

Een tandprotheticus die is opgeleid conform het zogenoemde 'Besluit opleidingseisen en deskundigheidsgebied tandprotheticus'.

Toestemming (machtiging)

Een schriftelijke toestemming voor de afname van bepaalde zorg die door of namens ons of verzekeraar voor u wordt verstrekt, voorafgaande aan de afname van die bepaalde zorg.

U/uw

De verzekerde persoon. Deze staat genoemd op het polisblad. Met 'u (verzekeringnemer)' wordt bedoeld degene die de verzekering met ons is aangegaan.

Verblijf

Opname met een duur van 24 uur of langer.

Verdragsland

Elke staat waarmee Nederland een verdrag inzake sociale zekerheid heeft gesloten waarin een regeling voor de verlening van geneeskundige zorg is opgenomen. Hieronder worden verstaan Australië (alleen tijdelijk verblijf), Bosnië en Herzegovina, Kaapverdië, Kroatië, Macedonië, Marokko, Servië-Montenegro, Tunesië en Turkije.

Verloskundige

Een verloskundige die als zodanig geregistreerd staat conform de voorwaarden als bedoeld in artikel 3 van de wet BIG.

Verzekeraar

De zorgverzekeraar die als verzekeringsonderneming is toegelaten en verzekeringen in de zin van de Zorgverzekeringswet en aanvullende verzekeringen aanbiedt.

Verzekerde

Ieder die als zodanig op het polisblad is vermeld.

Verzekeringnemer

Degene die de verzekeringsovereenkomst met ons is aangegaan.

Wet BIG

Wet op de beroepen in de individuele gezondheidszorg. In deze wet staan de deskundigheden en bevoegdheden van de zorgverleners omschreven. In de bijbehorende registers staan de namen van de zorgverleners die aan de wettelijke eisen voldoen.

Wij/ons

PlusGezond.

Wmg-tarieven

Tarieven zoals vastgesteld bij of krachtens de Wet marktordening gezondheidszorg (Wmg).

Zelfstandig behandelcentrum

Een instelling voor medisch specialistische zorg (MSZ) voor onderzoek en behandeling, dat als zodanig conform de bij of door wet gestelde regels is toegelaten.

Ziekenhuis

Een instelling voor medisch specialistische zorg (MSZ) voor verpleging, onderzoek en behandeling van zieken, die als zodanig conform de bij of door wet gestelde regels is toegelaten.

Zorggroep

Dit is een groep van zorgverleners uit verschillende disciplines die samen ketenzorg leveren.

Zorghotel

Een door verzekeraar gecontracteerde instelling, waarin in een hotelachtige setting een 24-uurs zorg- en dienstverlening, in ieder geval bestaande uit verpleging en verzorging, zijn gegarandeerd.

Zorgverlener

De zorgverlener of zorgverlenende instelling die zorg verleent.

Zorgverzekeraar

De verzekeringsonderneming die als zodanig is toegelaten en verzekeringen in de zin van de Zorgverzekeringswet en aanvullende verzekeringen aanbiedt. Op uw zorgpolis staat vermeld welke maatschappij dit betreft.

II Algemene voorwaarden

Welkom bij PlusGezond

Artikel 1 Verzekerde zorg

1.1 Inhoud en omvang van de verzekerde zorg

Uw aanvullende verzekering geeft u recht op (vergoeding van de kosten van) zorg zoals omschreven in deze verzekeringsvoorwaarden.

1.1.1 Collectieve overeenkomst van ziektekostenverzekering

De bepalingen van de collectieve overeenkomst prevaleren indien en voor zover zij afwijken van het gestelde in deze verzekeringsvoorwaarden. Indien deze bepalingen niet langer van toepassing zijn op de verzekerde, worden de bepalingen van de individuele overeenkomst weer van toepassing.

1.2 Medische noodzaak

U hebt recht op (vergoeding van de kosten van) zorg zoals omschreven in deze verzekeringsvoorwaarden als u op de zorgvorm naar inhoud en omvang redelijkerwijs bent aangewezen en als de zorgvorm doelmatig en doeltreffend is. De inhoud en omvang van de zorgvorm wordt mede bepaald door wat de betreffende zorgaanbieders aan zorg 'plegen te bieden'. Ook wordt de inhoud en omvang bepaald door de stand van de wetenschap en de praktijk. Deze wordt vastgesteld aan de hand van de Evidence Based Medicine (EBM)- methode. Als de stand van de wetenschap en praktijk ontbreekt, wordt de inhoud en vorm van de zorg bepaald door wat binnen het betrokken vakgebied geldt als verantwoorde en adequate zorg.

1.3 Door wie mag de zorg worden verleend

Uw zorgaanbieder moet voldoen aan bepaalde voorwaarden. Voor veel zorgaanbieders zijn deze eisen wettelijk vastgelegd en is de medische titel beschermd. Dit geldt bijvoorbeeld voor een huisarts, medisch specialist, tandarts, fysiotherapeut en gezondheidszorgpsycholoog. Voor de zorgaanbieders waarvoor deze voorwaarden niet in de wet zijn vastgelegd of waarvoor wij aanvullende voorwaarden hebben gesteld, kunt u in het betreffende zorgartikel terugvinden aan welke eisen de zorgaanbieder moet voldoen.

Voor een aantal vormen van zorg is er sprake van door ons gecontracteerde, aangewezen of erkende zorgaanbieders. U krijgt in die gevallen geen of een lagere vergoeding als u gebruikmaakt van niet-gecontracteerde, niet-aangewezen of niet erkende zorgaanbieders. Dit wordt in de betreffende zorgartikelen aangegeven. Voor de overige vormen van zorg hebt u vrije keuze van zorgaanbieder, op voorwaarde dat aan de overige eisen in deze verzekeringsvoorwaarden is voldaan.

Een overzicht van de door ons gecontracteerde en aangewezen zorgaanbieders en van de tarieven die wij vergoeden voor niet-gecontracteerde zorgaanbieders kunt u vinden op onze website of telefonisch opvragen. De erkende zorgaanbieders vindt u in het betreffende zorgartikel. Met sommige leveranciers hebben wij specifieke afspraken gemaakt. Dit zijn onze voorkeursleveranciers. Daar waar sprake is van voorkeursleveranciers, wordt dit in het betreffende zorgartikel aangegeven.

1.4 Vergoeding van de kosten van zorg

U hebt recht op vergoeding van de kosten van zorg tot maximaal de in Nederland geldende Wmg-tarieven. Als er geen Wmg-tarieven gelden, worden de kosten vergoed tot maximaal de in Nederland geldende redelijke marktprijs. Als u gebruikmaakt van zorg die door een door ons gecontracteerde zorgaanbieder wordt geleverd, dan worden de kosten van zorg vergoed op basis van het met de betrokken zorgaanbieders overeengekomen tarief.

Gaat u naar een niet door ons gecontracteerde zorgaanbieder? Dan kan het zijn dat u geen vergoeding of een lagere vergoeding ontvangt. Dit kunt u in het betreffende zorgartikel terugvinden of bij ons opvragen.

Is er voor de betreffende zorg sprake van een budget? Dan is de totale vergoeding nooit hoger dan het maximale bedrag van het budget dat in het betreffende zorgartikel wordt genoemd.

1.5 Hoe maakt u aanspraak op vergoeding?

Veel zorgaanbieders sturen ons de nota's rechtstreeks. Wanneer u zelf een nota hebt ontvangen, dan kunt u deze online indienen via Mijn PlusGezond.

Ook kunt u een declaratieformulier invullen en dit samen met de originele nota naar ons opsturen. Een kopie of aanmaning nemen wij niet in behandeling. Het is belangrijk dat op de nota de naam van de verzekerde, de behandeling, de datum van de behandeling, het notabedrag en de paraaf van de zorgaanbieder staat. De nota's moeten op zodanige wijze zijn gespecificeerd dat wij er zonder verdere navraag uit op kunnen maken tot welke vergoeding wij zijn gehouden. U kunt nota's tot maximaal drie jaar na het begin van de behandeling indienen.

Buitenlandse nota's dienen, voorzien van uitgebreide specificatie, in het Engels, Spaans, Frans of Duits te zijn opgesteld. Wanneer wij het noodzakelijk achten, dan kunnen wij u verzoeken om een nota door een beëdigd vertaler te laten vertalen. Wij vergoeden niet de kosten van het vertalen.

1.6 Rechtstreekse betaling

Wij hebben het recht om de kosten van zorg rechtstreeks te betalen aan de zorgaanbieder. Hiermee vervalt uw recht op vergoeding.

1.7 Verrekening van kosten

Als wij rechtstreeks aan de zorgaanbieder betalen en meer vergoeden dan waartoe wij ten opzichte van u zijn gehouden of de kosten van zorg komen anderszins voor uw rekening, dan bent u als verzekeringnemer de kosten verschuldigd aan ons. Deze bedragen brengen wij later bij u in rekening. U bent verplicht deze bedragen te betalen. Wij kunnen deze bedragen verrekenen met aan u verschuldigde bedragen.

1.8 Verwijzing, voorschrift of toestemming

Voor sommige vormen van zorg hebt u een verwijzing, voorschrift en/of voorafgaande schriftelijke toestemming nodig, waaruit blijkt dat u bent aangewezen op de zorg. U kunt dit in het betreffende zorgartikel terugvinden.

Als een verwijzing of voorschrift nodig is, dan kunt u die vragen aan de zorgaanbieder die in het artikel wordt genoemd. Vaak is dat de huisarts. Als toestemming nodig is, hebt u voor de zorg onze voorafgaande toestemming nodig. Deze toestemming wordt ook wel machtiging genoemd.

Gaat u naar een zorgaanbieder met wie wij een contract hebben gesloten?

Als de zorg wordt verleend door een gecontracteerde zorgaanbieder, beoordeelt hij voor ons of u voldoet aan de voorwaarden. Voor sommige zorg is afgesproken dat wij zelf de aanvraag beoordelen. In dat geval stuurt de zorgaanbieder de aanvraag naar ons door. Als u om privacyoverwegingen uw aanvraag niet door uw zorgaanbieder wilt laten afhandelen, dan kunt u uw aanvraag ook rechtstreeks bij ons indienen.

Gaat u naar een zorgaanbieder met wie wij geen contract hebben?

Maakt u gebruik van zorg door een niet-gecontracteerde zorgaanbieder, dan moet u zelf voorafgaand aan de zorg bij ons toestemming aanvragen.

1.9 Ontlenen recht

U hebt recht op (vergoeding van de kosten van) zorg als de behandeling of levering tijdens de looptijd van de aanvullende verzekering plaatsvindt. Als een behandeling in twee kalenderjaren plaatsvindt en de zorgaanbieder hiervoor één bedrag in rekening mag brengen (Diagnosebehandelcombinatie), worden deze kosten vergoed als de behandeling is gestart binnen de looptijd van de aanvullende verzekering.

Als in deze verzekeringsvoorwaarden wordt gesproken over (kalender)jaar dan is voor de beoordeling aan welk (kalender)jaar de gedeclareerde kosten moeten worden toegerekend de door de zorgaanbieder opgegeven werkelijke behandeldatum of datum van levering bepalend.

1.10 Uitsluitingen

Er bestaat geen aanspraak op zorg of vergoeding van de kosten van zorg:

- 1.10.1** die verband houdt met ziekten of afwijkingen, die al bestonden vóór of bij het totstandkomen van de verzekering en waarmee de verzekerde bekend was of kon zijn of waarvan hij toen klachten ondervond, terwijl hiervan niet schriftelijk melding is gedaan aan PlusGezond. Deze uitsluiting is niet van toepassing indien de verzekering zonder medische of tandheelkundige selectie tot stand is gekomen;
- 1.10.2** van schriftelijke verklaringen, administratiekosten, kosten van niet nagekomen afspraken of kosten wegens het niet tijdig voldoen van nota's van zorgaanbieders;
- 1.10.3** die veroorzaakt zijn door grove schuld of opzet;
- 1.10.4** die bestaan uit eigen bijdragen of eigen risico, verschuldigd op grond van enige andere verzekering, tenzij in deze verzekeringsvoorwaarden anders is bepaald;

- 1.10.5 waarop aanspraak zou kunnen worden gemaakt op grond van de Wet langdurige zorg (Wlz), de Jeugdwet of de Wet maatschappelijke ondersteuning (Wmo), indien de verzekerde voor deze wet verzekerd is;
 - 1.10.6 waarop aanspraak zou kunnen worden gemaakt op grond van enige andere verzekering, al dan niet van oudere datum, of op grond van enige wet of andere voorziening indien de verzekering bij PlusGezond niet zou bestaan. In dat geval is deze verzekering pas in de laatste plaats geldig. Dan zal alleen die schade voor uitkering in aanmerking komen welke het bedrag te boven gaat waarop de verzekerde elders aanspraak zou kunnen maken;
 - 1.10.7 waarop aanspraak kan worden gemaakt of zou kunnen worden gemaakt op grond van de Zorgverzekeringswet als u verzekeringsplichtige in de zin van die wet bent;
 - 1.10.8 veroorzaakt door of ontstaan uit gewapend conflict, burgeroorlog, opstand, binnenlandse onlusten, oproer en munitierij;
 - 1.10.9 veroorzaakt door, opgetreden bij of voortgevloeid uit atoomkernreacties, ongeacht hoe deze zijn ontstaan. Deze uitsluiting geldt niet voor schade, veroorzaakt door radioactieve nucliden, die zich buiten een kerninstallatie bevinden en gebruikt worden of bestemd zijn om gebruikt te worden voor industriële, commerciële, landbouwkundige, medische, wetenschappelijke of beveiligingsdoeleinden, op voorwaarde dat een door de rijksoverheid afgegeven vergunning van kracht is voor vervaardiging, gebruik, opslag en het zich ontdoen van radioactieve stoffen (onder "kerninstallatie" wordt hierbij verstaan een kerninstallatie in de zin van de Wet aansprakelijkheid kernongevallen). Het bepaalde in de vorige zin is niet van toepassing voor zover op grond van de Nederlandse of de buitenlandse wet een derde voor de geleden schade aansprakelijk is;
 - 1.10.10 of vergoeding van schade die het indirecte gevolg is van het handelen of nalaten van PlusGezond.
- 1.11 Recht op (vergoeding van de kosten van) zorg en overige diensten als gevolg van terroristische handelingen**
 Hebt u zorg nodig die het gevolg is van één of meer terroristische handelingen? Dan geldt de volgende regel. Als de totale schade die in een jaar wordt gedeclareerd bij schade-, levens- of natura-uitvaartverzekeraars volgens de Nederlandse Herverzekeringsmaatschappij voor Terrorisemeschade N.V. (NHT) hoger zal zijn dan het maximumbedrag dat deze maatschappij per jaar herverzekert, hebt u maar recht op een bepaald percentage van de kosten of de waarde van de zorg. De NHT bepaalt dit percentage. Dit geldt voor schade-, levens- en uitvaartverzekeraars (waaronder zorgverzekeraars) waarop de Wet op het financieel toezicht van toepassing is.

De exacte definities en bepalingen van de hiervoor genoemde aanspraak zijn opgenomen in het Clausuleblad terrorismedekking van de NHT.

Artikel 2 Algemene bepalingen

2.1 Grondslag van de verzekering

De verzekeringsovereenkomst is gesloten op grond van de gegevens die u op het aanvraagformulier hebt aangegeven of die u ons schriftelijk hebt doorgegeven.

2.2 Aanvullende verzekering

De verzekeringsovereenkomst geldt voor de op het polisblad vermelde aanvullende verzekering(en).

Deze verzekeringsvoorwaarden maken deel uit van de verzekeringsovereenkomst en zijn van toepassing op de aanvullende verzekering.

Als u op grond van de collectieve overeenkomst gesloten tussen uw werkgever en PlusGezond een werknemers gerelateerde aanvullende verzekering hebt, dan gaat de vergoeding uit het werknemers gerelateerde pakket voor. U hebt in dat geval geen recht op (de vergoeding van de kosten van) deze zorg op grond van deze aanvullende verzekering.

2.3 Bijbehorende documenten

In deze verzekeringsvoorwaarden wordt verwezen naar documenten. Deze maken deel uit van de voorwaarden voor zover van toepassing. Het gaat om de volgende documenten:

- bijlage 1 van het Besluit zorgverzekering;
- Regeling zorgverzekering;
- het Clausuleblad terrorismedekking;
- overzicht gecontracteerde zorgaanbieders.

Deze documenten kunt u vinden op onze website of telefonisch bij ons opvragen.

2.4 Fraude

Materiële controle en fraude onderzoek worden verricht overeenkomstig hetgeen daarover voor de zorgverzekering bij of krachtens de Zorgverzekeringswet is bepaald.

Als u fraude pleegt, vervalt uw recht op (vergoeding van de kosten van) zorg. U hebt ook geen recht op (vergoeding van de kosten van) zorg waarin geen fraude is geconstateerd (zogenaamde partiële fraude). Wij vorderen uitgekeerde vergoedingen dan bij u terug.

Fraude heeft tot gevolg dat wij uw persoonsgegevens en de persoonsgegevens van de medeplichtige of medepleger in het Incidentenregister van de zorgverzekeraar laten registreren. Dit Incidentenregister is aangemeld bij de Autoriteit Persoonsgegevens (AP) en wordt beheerd door de zorgverzekeraar.

Ook kunnen wij uw persoonsgegevens en de persoonsgegevens van de medeplichtige en medepleger laten registreren:

- bij het Centrum Bestrijding Verzekeringsfraude van het Verbond van Verzekeraars;
- in de, tussen financiële instellingen erkende, in- en externe signaleringssystemen, het interne verwijzingsregister (IVR) en het externe verwijzingsregister (EVR).

De zorgverzekeraar kan van de fraude ook aangifte doen bij politie, justitie en/of FIOD-ECD.

Fraude in verband met een verzekering bij ons heeft tot gevolg dat uw aanvullende verzekering en binnen PlusGezond of de zorgverzekeraar lopende (schade)verzekeringen kunnen worden beëindigd. U kunt gedurende een periode van acht jaar geen aanvullende verzekeringen of andere schadeverzekeringen sluiten binnen PlusGezond of de zorgverzekeraar.

Wij kunnen de noodzakelijk gemaakte onderzoekskosten bij u terugvorderen.

2.5 Bescherming persoonsgegevens

Wij nemen uw privacy serieus. Het verzamelen en verwerken van uw persoonsgegevens is nodig voor het aangaan en uitvoeren van uw (aanvullende) (zorg) verzekering(en). Uw persoonsgegevens nemen wij op in onze verzekerdenadministratie.

Uw persoonsgegevens verwerken wij voor de volgende doeleinden:

- voor het aangaan en uitvoeren van uw verzekeringsovereenkomst(en) of financiële dienst;
- voor controle en/of onderzoek onder verzekerden, zorgaanbieders en/of leveranciers of de zorg daadwerkelijk is geleverd;
- voor onderzoek naar de door verzekerden ervaren kwaliteit van de geleverde zorg;
- voor statistische analyse;
- om te kunnen voldoen aan wettelijke verplichtingen;
- in het kader van veiligheid en integriteit van de financiële sector (het voorkomen en bestrijden van fraude);
- als u deelneemt aan een collectieve overeenkomst: voor gegevensuitwisseling met de contractant van de collectieve overeenkomst voor de beoordeling van uw recht op premiekorting.

Op de verwerking van uw persoonsgegevens is privacywetgeving van toepassing, waaronder de Algemene Verordening Gegevensbescherming, de Gedragscode Verwerking Persoonsgegevens Zorgverzekeraars, de Wet algemene bepalingen BSN, de Wet gebruik BSN in de zorg en ons privacy statement. U vindt ons privacy statement op onze website.

Wij zijn verplicht uw burgerservicenummer (BSN) te gebruiken in onze administratie en in de communicatie (gegevensuitwisseling) met zorgaanbieders. Het BSN wordt ook gebruikt voor het declaratieverkeer. Beiden vinden plaats op een wettelijke basis.

Voor de veiligheid en integriteit van de financiële sector kunnen wij uw gegevens raadplegen bij de Stichting Centraal Informatie Systeem (CIS), www.stichtingcis.nl.

2.6 Mededelingen

Mededelingen gericht aan het laatst bij ons bekende adres worden geacht u te hebben bereikt. Wij hanteren altijd het in de Gemeentelijke Basisadministratie geregistreerde adres.

2.7 Bedenkperiode

Bij het aangaan van de aanvullende verzekering hebt u als verzekeringnemer een bedenktijd van veertien dagen. U kunt de aanvullende verzekering schriftelijk opzeggen binnen veertien dagen na het sluiten van de overeenkomst of, als dit later is, binnen veertien dagen nadat u de zorgpolis hebt ontvangen. Hierdoor wordt de verzekeringsovereenkomst geacht niet te zijn afgesloten.

2.8 Nederlands recht

Op de aanvullende verzekering is het Nederlands recht van toepassing.

Artikel 3 Betalingen

3.1 Verschuldigheid van premie

De verzekeringnemer is premie verschuldigd. Bij overlijden van een verzekerde is premie verschuldigd tot en met de dag van overlijden. Bij wijziging van de aanvullende verzekering berekenen wij de premie opnieuw met ingang van de datum van wijziging.

3.2 Premiekorting bij collectieve overeenkomst

3.2.1 De premies en voorwaarden zoals afgesproken in de collectieve overeenkomst zijn van toepassing vanaf de dag dat u kunt deelnemen aan de collectieve overeenkomst.

3.2.2 Vanaf de dag dat u niet meer kunt deelnemen aan de collectieve overeenkomst, vervallen de premiekorting en voorwaarden zoals afgesproken in de collectieve overeenkomst. Vanaf deze dag wordt de aanvullende verzekering op individuele basis voortgezet.

3.2.3 U kunt maar aan één collectieve overeenkomst tegelijkertijd deelnemen.

3.3 Betaling van premie, (wettelijk) eigen risico, wettelijke bijdragen en kosten

3.3.1 U bent verplicht de premie en (buitenlandse) wettelijke bijdrage maandelijks voor alle verzekerden vooruit te betalen, tenzij anders is overeengekomen. Als u de premie per jaar vooraf betaalt, ontvangt u een termijnbetalingskorting op de te betalen premie. De hoogte van de korting is op het polisblad vermeld.

3.3.2 Voor betaling per acceptgiro brengen wij € 1,50 per acceptgiro in rekening.

3.3.3 U kunt ons toestemming verlenen voor automatische incasso voor de betaling van premie, het (wettelijk) eigen risico, eigen bijdragen en overige kosten. Voor het verlenen van toestemming voor automatische incasso van de premie enerzijds en van het (wettelijk) eigen risico, eigen bijdragen en overige kosten anderzijds zijn twee aparte machtigingen benodigd.

3.3.4 Indien u PlusGezond heeft gemachtigd eventuele eigen risico of andere bedragen via automatische incasso van uw rekening af te schrijven, ontvangt u (verzekeringnemer) van ons een vooraankondiging van de automatische incasso. Wij proberen deze vooraankondiging aan u (verzekeringnemer) te versturen enkele dagen voordat wij het openstaande bedrag incasseren.

3.4 Verrekening

U mag de verschuldigde bedragen niet verrekenen met een van ons te ontvangen bedrag.

3.5 Niet-tijdig betalen

3.5.1 Wanneer u de premie, het (wettelijk) eigen risico, eigen bijdragen en kosten niet tijdig betaalt, sturen wij u een aanmaning. Betaalt u niet binnen de in de aanmaning genoemde termijn van ten minste veertien dagen, dan kunnen wij de dekking schorsen. In dat geval bestaat er vanaf de laatste premievervaldag voor de aanmaning geen recht op (vergoeding van de kosten van) zorg. U blijft bij schorsing wel verplicht de premie te betalen.

3.5.2 Bij niet-tijdige betaling hebben wij tevens het recht de aanvullende verzekering(en) te beëindigen. In geval van beëindiging kan de aanvullende verzekering weer aangevraagd worden na betaling van het verschuldigde bedrag en de eventuele kosten als bedoeld in lid 3.5.3. De beëindigde aanvullende verzekeringen kunnen hervat worden zodra u de volledige premieachterstand heeft voldaan. Hiertoe dient u zelf, binnen één maand na betaling, een schriftelijk verzoek bij ons in te dienen. De dekking van de aanvullende verzekeringen gaat dan weer in vanaf de eerste dag van de maand volgend op de datum waarop wij van u de betaling hebben ontvangen. Indien uw verzoek de termijn van één maand na betaling overschrijdt, is de ingangsdatum van de aanvullende verzekeringen 1 januari van het volgende kalenderjaar. De aanvullende verzekeringen worden niet automatisch hervat als u hiervoor geen verzoek indient. Ontvangen wij geen aanvraag, dan vindt er na betaling van het verschuldigde bedrag geen automatische toevoeging van de aanvullende verzekering(en) plaats.

3.5.3 Wij kunnen administratiekosten, (buiten-)gerechtelijke invorderingskosten en wettelijke rente bij u in rekening brengen.

3.5.4 Als u al bent aangemaand voor niet tijdige betaling van premie, wettelijke bijdragen, eigen bijdragen of kosten, hoeven wij bij niet-tijdig voldoen van een hierop volgende factuur u niet afzonderlijk schriftelijk aan te manen.

3.5.5 Wij hebben het recht om achterstallige premie en kosten te verrekenen met door u gedeclareerde kosten van zorg of andere van ons te ontvangen bedragen.

3.5.6 Als wij de aanvullende verzekering wegens niet-tijdig betalen van de verschuldigde premie beëindigen, hebben wij het recht om gedurende een periode van vijf jaar geen verzekeringsovereenkomst met u te sluiten.

Artikel 4 Overige verplichtingen

U bent verplicht:

- de behandelaar te vragen de reden van opname bekend te maken aan onze medisch adviseur;
- medewerking te verlenen aan onze medisch adviseur of medewerkers die met controle zijn belast tot het verkrijgen van alle benodigde informatie die nodig is voor de uitvoering van de aanvullende verzekering;

- ons te informeren over feiten die met zich mee (kunnen) brengen dat kosten kunnen worden verhaald op (mogelijk) aansprakelijke derden en ons in dat verband de benodigde inlichtingen te verstrekken. U mag geen enkele regeling treffen met een derde, zonder onze voorafgaande schriftelijke akkoordverklaring. U moet zich onthouden van handelingen waardoor onze belangen kunnen worden geschaad;
- ons zo spoedig mogelijk feiten en omstandigheden te melden die voor een juiste uitvoering van de aanvullende verzekering van belang zijn. Dit zijn onder meer begin en einde detentie, (echt)scheiding, verhuizing, geboorte, adoptie of wijziging rekeningnummer. Voor het nalaten van het hiervoor bepaalde dragen wij geen enkel risico.

Als u uw verplichtingen niet nakomt en onze belangen hierdoor worden geschaad, kunnen wij uw recht op (vergoeding van de kosten van) zorg schorsen.

Artikel 5 Wijziging premie en voorwaarden

5.1 Wijziging premie en voorwaarden

Wij hebben het recht de voorwaarden en premie van de aanvullende verzekering op elk moment te wijzigen. Wij zullen u als verzekeringnemer hierover schriftelijk informeren. Een dergelijke wijziging gebeurt op een door ons vast te stellen datum.

5.2 Opzeggingsrecht

Als wij de voorwaarden en/of premie van de aanvullende verzekering in uw nadeel wijzigen, dan kunt u de verzekeringsovereenkomst tot één maand nadat de wijziging aan u is medegedeeld opzeggen met ingang van de dag waarop de wijziging ingaat. Dit opzeggingsrecht hebt u niet als een wijziging van de verzekeringsvoorwaarden rechtstreeks voortvloeit uit wettelijke maatregelen, regelingen of bepalingen.

Artikel 6 Begin, duur en beëindiging van de aanvullende verzekering

6.1 Begin en duur

De verzekeringsovereenkomst gaat in op de dag waarop de zorgverzekering bij ons aanvangt of op 1 januari van een kalenderjaar. Als u bij ons een zorgverzekering aanvraagt, dan geeft u ons toestemming uw oude zorgverzekering bij een Nederlandse zorgverzekeraar op te zeggen. Deze toestemming geldt ook voor de aanvullende verzekeringen. Als de aanvullende verzekering(en) niet moet(en) worden opgezegd, moet u dat op het aanvraagformulier vermelden.

De aanvullende verzekering wordt gesloten voor het kalenderjaar waarin de aanvullende verzekering is ingegaan. Na afloop van deze termijn wordt de aanvullende verzekering telkens stilzwijgend verlengd voor de periode van een kalenderjaar.

6.2 Acceptatie voor de aanvullende verzekering

6.2.1 Zorgverzekering

U kunt de aanvullende verzekering sluiten als aanvulling op uw basisverzekering bij ons. Voor de aanvullende verzekering kan een medische selectie van toepassing zijn. Bovendien kan er een leeftijdsgrens van toepassing zijn. Een toeslag op de premie van de aanvullende verzekering kan van toepassing zijn bij onderstaande omstandigheden:

- U heeft voor hetzelfde verzekeringsjaar geen basisverzekering bij ons gesloten en/of;
- De verzekeraar van uw aanvullende verzekering is een ander dan de verzekeraar van uw basisverzekering bij ons.

6.2.2 Gezinsdekking

Alle verzekerden van 18 jaar en ouder die op de polis staan, kunnen een aanvullende verzekering naar keuze afsluiten. Kinderen jonger dan 18 jaar kunnen niet uitgebreider verzekerd zijn dan de hoogst verzekerde volwassene op de overeenkomst.

6.2.3 Wijziging aanvullende verzekering

U kunt van aanvullende verzekering wijzigen. Het bepaalde in 6.2.2. is van toepassing. De verzekeringnemer moet de wijziging uiterlijk 31 december aan ons doorgeven. De wijziging gaat in per 1 januari van het volgend kalenderjaar. Voor zorg waarbij vergoedingstermijnen van meer dan een kalenderjaar gelden, lopen deze termijnen door. Dit betekent dat eerder door ons uitgekeerde vergoedingen op grond van een vorige aanvullende verzekering meegenomen worden naar de nieuwe aanvullende verzekering. Op voorwaarde dat in uw nieuwe aanvullende verzekering een vergoeding is opgenomen voor deze zorg.

6.3 Einde van rechtswege

6.3.1 De aanvullende verzekering eindigt van rechtswege met ingang van de dag, volgend op de dag waarop:

- de zorgverzekeraar door wijziging of intrekking van zijn vergunning tot uitoefening van het schadeverzekeringsbedrijf, geen verzekeringen meer mag aanbieden of uitvoeren;
- de verzekerde overlijdt;
- de zorgverzekeraar stopt met het aanbieden en uitvoeren van de aanvullende verzekering.

U als verzekeringnemer bent verplicht ons zo snel als mogelijk te informeren over het overlijden van een verzekerde of over andere feiten en omstandigheden met betrekking tot de verzekerde die tot het einde van de aanvullende verzekering hebben geleid of kunnen leiden. Als wij vaststellen dat de aanvullende verzekering is geëindigd of zal eindigen, sturen wij u zo spoedig mogelijk een bewijs van einde.

Als de aanvullende verzekering eindigt omdat wij stoppen met het aanbieden van deze aanvullende verzekering, stellen wij u als verzekeringnemer uiterlijk drie maanden voordat de aanvullende verzekering eindigt, hiervan op de hoogte.

6.4 Wanneer kunt u uw verzekering opzeggen?

6.4.1 Jaarlijks

De verzekeringnemer kan de aanvullende verzekering schriftelijk opzeggen per 1 januari van ieder jaar op voorwaarde dat wij uw opzegging uiterlijk 31 december van het voorafgaande jaar hebben ontvangen.

6.4.2 Tussentijds

De verzekeringnemer kan de aanvullende verzekering tussentijds schriftelijk opzeggen:

- bij premie en/of voorwaardenwijziging zoals vermeld in artikel 5.2;
- tegelijk met het beëindigen van de zorgverzekering die u bij ons heeft afgesloten.

6.4.3 U kunt voor opzegging van de aanvullende verzekering zoals bedoeld in artikel 6.4.1. en 6.4.2. ook gebruikmaken van de opzeggingservice van de Nederlandse zorgverzekeraars.

6.5 Wanneer kunnen wij de aanvullende verzekering opzeggen, ontbinden of schorsen?

Wij kunnen de aanvullende verzekering schriftelijk opzeggen, ontbinden of schorsen:

- wegens het niet tijdig betalen van de verschuldigde bedragen, zoals vermeld in artikel 3.5;
- als er sprake is van fraude (zie artikel 2.4);
- als u ons opzettelijk geen, niet-volledig of onjuiste inlichtingen of stukken hebt verstrekt die tot ons nadeel (kunnen) leiden;
- als u hebt gehandeld met het opzet ons te misleiden of als wij geen aanvullende verzekering zouden hebben gesloten bij kennis van de ware stand van zaken. In die gevallen kunnen wij binnen twee maanden na ontdekking en met onmiddellijke ingang de aanvullende verzekering opzeggen. Wij zijn in die gevallen geen uitkering verschuldigd of kunnen de uitkering verminderen. Wij kunnen de ontstane vorderingen compenseren met andere uitkeringen.

Artikel 7 Klachten en geschillen

7.1 Hebt u een klacht? Leg uw klacht voor aan de afdeling Klachtenmanagement.

7.1.1 U kunt er van uitgaan dat wij alles rond uw aanvullende verzekering goed regelen. Toch kan het voorkomen dat niet alles naar wens is. Wij staan open voor uw klachten en suggesties. U kunt uw klacht voorleggen aan de afdeling Klachtenmanagement, Postbus 2705, 6401 DE Heerlen. Dit kan ook per e-mail aan klachtenmanagement@PlusGezond.nl. De afdeling Klachtenmanagement handelt namens de directie.

7.1.2 U ontvangt van ons binnen 30 dagen een reactie op uw klacht. Als u niet tevreden bent met de beslissing of als u binnen 30 dagen geen reactie hebt ontvangen, kunt u uw klacht of geschil voorleggen aan de Stichting Klachten en Geschillen Zorgverzekeringen (SKGZ), Postbus 291, 3700 AG Zeist, www.skgz.nl. U kunt het geschil ook voorleggen aan de bevoegde rechter.

7.2 Klachten over onze formulieren

7.2.1 Vindt u een formulier overbodig of ingewikkeld? U kunt uw klacht hierover voorleggen aan de afdeling Klachtenmanagement, Postbus 2705, 6401 DE Heerlen. Dit kan ook per e-mail aan klachtenmanagement@PlusGezond.nl.

7.2.2 U ontvangt van ons binnen 30 dagen een reactie op uw klacht. Als u niet tevreden bent met het antwoord of als u binnen 30 dagen geen reactie hebt ontvangen, kunt u uw klacht voorleggen aan de Nederlandse Zorgautoriteit ter attentie van de Informatielijn/het Meldpunt, Postbus 3017, 3502 GA Utrecht, e-mail: informatielijn@nza.nl. Op de website van de Nederlandse Zorgautoriteit, www.nza.nl, is aangegeven hoe u een klacht over formulieren kunt indienen.

Artikel 8 Zorg- en wachtlijstbemiddeling

U hebt recht op bemiddeling voor zorg als er sprake is van een niet aanvaardbare lange wachtlijst voor behandeling door een zorgaanbieder die deze zorg mag leveren volgens deze aanvullende verzekering. U kunt voor deze zorgbemiddeling een beroep doen op onze afdeling Medische Garanties. U kunt ook een beroep doen op deze afdeling bij algemene vragen over de zorg. Denk hierbij aan het zoeken naar een zorgaanbieder met een bepaalde expertise of hulp bij het vinden van de juiste weg binnen de zorg. Wij bekijken samen met u welke mogelijkheden er zijn.

3 Vergoedingen

Artikel 1 Alternatieve geneeswijzen, therapieën en geneesmiddelen

Wij vergoeden de kosten van:

- consulten van alternatieve artsen;
- consulten van alternatieve therapeuten;
- homeopathische en antroposofische geneesmiddelen.

Voorwaarden voor vergoeding

- De homeopathische en antroposofische geneesmiddelen moeten zijn voorgeschreven door een (huis-)arts;
- De homeopathische geneesmiddelen moeten een volledig homeopathische samenstelling hebben en voorkomen op de lijst Homeopathisch Geregistreerd Geneesmiddel van de Koninklijke Nederlandse Maatschappij ter bevordering van de Pharmacie (KNMP);
- De homeopathische en antroposofische geneesmiddelen moeten zijn geleverd door een apotheek of apotheekhoudende huisarts;
- De alternatieve genezer of therapeut moet lid zijn van een specifieke vereniging. De lijst met landelijk erkende beroepsverenigingen staat ter inzage op www.aevitae.com.

Vergoeding

- PlusGezond* Maximaal € 350,00 per kalenderjaar voor de gezamenlijke kosten met een maximum van € 45,00 per dag voor de consulten.
- PlusGezond** Maximaal € 450,00 per kalenderjaar voor de gezamenlijke kosten met een maximum van € 45,00 per dag voor de consulten.
- PlusGezond*** Maximaal € 500,00 per kalenderjaar voor de gezamenlijke kosten met een maximum van € 45,00 per dag voor de consulten.

Uitsluiting

Er wordt geen vergoeding verleend voor laboratoriumonderzoek aangevraagd of uitgevoerd door een alternatief genezer of therapeut.

Artikel 2 Buitenland Wereldwijd

A Spoedeisende zorg

Wij vergoeden de kosten van medisch noodzakelijke zorg gedurende vakantie-, studie- of zakenverblijf van ten hoogste 12 maanden. De kosten worden alleen vergoed indien het zorg betreft die bij vertrek naar het buitenland niet was te voorzien en niet was uit te stellen tot na terugkeer in Nederland.

Voorwaarden voor vergoeding

- De kosten worden slechts vergoed indien ze ook in Nederland zouden zijn vergoed.
- U moet een ziekenhuisopname direct aan ons melden via de alarmcentrale. Het telefoonnummer van de alarmcentrale kunt u vinden op de achterkant van uw zorgpas.
- Recht op vergoeding bestaat alleen als er aanspraak op de zorg bestaat vanuit de basisverzekering. De te verlenen vergoeding vanuit dit artikel heeft een aanvullend karakter.

Nota's uit het buitenland

- De nota's dienen in het Nederlands, Frans, Duits, Engels of Spaans te zijn opgesteld. Wanneer wij het noodzakelijk achten, kunnen wij u verzoeken om een nota door een beëdigd vertaler te laten vertalen. Wij vergoeden niet de kosten van het vertalen.
- Als u zorgkosten maakt in een land waar de euro niet geldig is, dan ontvangt u een nota in de geldende valuta. Bij het omrekenen van het notabedrag gaan wij uit van de koers van de dag waarop de behandeling heeft plaatsgevonden.

Vergoeding

Spoedeisende zorg bij tijdelijk verblijf in het buitenland wordt samen met de vergoeding uit de basisverzekering vergoed tot:

- PlusGezond* Volledige vergoeding
- PlusGezond** Volledige vergoeding
- PlusGezond*** Volledige vergoeding

B Repatriëring / vervoer stoffelijk overschot naar Nederland

Wij vergoeden:

- De kosten van ziekenvervoer per ambulance of per vliegtuig inclusief de in rekening gebrachte medisch noodzakelijke kosten van begeleiding vanuit het buitenland naar de woonplaats in Nederland;
- De kosten van vervoer van het stoffelijk overschot van de plaats van overlijden naar een zorginstelling in Nederland.

Uitsluiting

Wij vergoeden geen kosten voor een eventuele vervroegde terugreis van medereizigers.

Voorwaarde voor vergoeding

Wij vergoeden de kosten alleen na goedkeuring vooraf via de alarmcentrale. Het telefoonnummer van de alarmcentrale kunt u vinden op de achterkant van uw zorgpas.

Nota's uit het buitenland

- De nota's dienen in het Nederlands, Frans, Duits, Engels of Spaans te zijn opgesteld. Wanneer wij het noodzakelijk achten, kunnen wij u verzoeken om een nota door een beëdigd vertaler te laten vertalen. Wij vergoeden niet de kosten van het vertalen.
- Als u zorgkosten maakt in een land waar de euro niet geldig is, dan ontvangt u een nota in de geldende valuta. Bij het omrekenen van het notabedrag gaan wij uit van de koers van de dag waarop de behandeling heeft plaatsgevonden.

Vergoeding

- PlusGezond* Volledige vergoeding
- PlusGezond** Volledige vergoeding
- PlusGezond*** Volledige vergoeding

Artikel 3 Dieetadvisering/dieetpreparaten

Wij vergoeden de kosten van dieetadvisering met een medisch doel over voeding en eetgewoonten zoals diëtisten die plegen te bieden.

Wij vergoeden de kosten van dieetpreparaten bij ernstige ondervoeding of ernstig overgewicht.

Voorwaarde voor vergoeding

U moet zijn doorverwezen door een (huis-)arts, of medisch specialist of tandarts.

Dieetpreparaten dienen op voorschrift van een arts of diëtist geleverd te worden door een apotheek of apotheekhoudend huisarts.

Vergoeding

- PlusGezond* Geen vergoeding
- PlusGezond** Maximaal € 120,00 per kalenderjaar
- PlusGezond*** Geen vergoeding

Artikel 4 Fysiotherapie en oefentherapie Cesar/Mensendieck

Wij vergoeden de kosten van behandeling door een fysiotherapeut en een oefentherapeut.

Voorwaarden voor vergoeding

- Wij vergoeden de kosten alleen indien u bent doorverwezen door een huisarts, tandarts of medisch specialist. Als u naar een fysiotherapeut gaat met wie de zorgverzekeraar een overeenkomst heeft gesloten, dan is een verwijzing niet noodzakelijk.
- De vergoeding wordt gemaximeerd tot het bedrag dat tussen de zorgverzekeraar en de betreffende zorgaanbieder overeengekomen is.
- Indien de behandeling wordt verzorgd door een zorgaanbieder met wie de zorgverzekeraar geen overeenkomst heeft gesloten: ten hoogste 100% van de gecontracteerde tarieven, zoals deze voor de betreffende behandelingen zijn overeengekomen tussen de zorgverzekeraar en de zorgaanbieder.

Uitsluitingen

Wij vergoeden geen kosten van individuele of groepsbehandeling, die slechts ten doel heeft om de conditie en welzijn door middel van training te bevorderen zoals bijvoorbeeld sportmassage en zwangerschaps- en kraamvrouwengymnastiek.

Vergoeding

- PlusGezond* 12 behandelingen per kalenderjaar
- PlusGezond** 25 behandelingen per kalenderjaar
- PlusGezond*** 30 behandelingen per kalenderjaar

Artikel 5 Huidbehandelingen

Budget Huidbehandelingen

Acnetherapie

Voorwaarden voor vergoeding

- De behandeling dient te geschieden door een huidtherapeute die lid is van de Nederlandse Vereniging voor Huidtherapeuten (NVH) of door een schoonheidsspecialiste met het diploma Schoonheidsverzorging-B, aangevuld met het diploma Acne.
- U moet een indicatie van de huidarts of huisarts aan ons overleggen.

Camouflagetherapie

Wij vergoeden:

- lessen in camouflage van sterk ontsierende littekens of huidvlekken in het gelaat of de hals;
- de hierbij noodzakelijke fixerende pasta's, crèmes, poeders en dergelijke;
- littekenbehandeling.

Voorwaarden voor vergoeding

- De behandeling dient te geschieden door een huidtherapeute die lid is van de Nederlandse Vereniging voor Huidtherapeuten (NVH) of door een schoonheidsspecialiste met het diploma Schoonheidsverzorging-B, aangevuld met het diploma Camouflage.
- U moet een indicatie van de huidarts of huisarts aan ons overleggen.

Elektrische epilatie/laserepilatie

Behandeling die gericht is op het definitief verwijderen van extreme haargroei op ongebruikelijke plekken in het gelaat en/of de hals.

Voorwaarden voor vergoeding

- De behandeling dient te geschieden door een huidtherapeute die lid is van de Nederlandse Vereniging voor Huidtherapeuten (NVH) of door een schoonheidsspecialiste met het diploma Schoonheidsverzorging-B, aangevuld met het diploma Elektrisch ontharen.
- U moet een indicatie van de huidarts of huisarts aan ons overleggen

Vergoeding

- PlusGezond* Een budget van € 250,00 per verzekerde per kalenderjaar voor bovenstaande huidbehandelingen
- PlusGezond** Geen vergoeding
- PlusGezond*** Een budget van € 500,00 per verzekerde per kalenderjaar voor bovenstaande huidbehandelingen

Artikel 6 Hulpmiddelen en Eigen Bijdragen

Wij vergoeden kosten van:

- hulpmiddelen
- de eigen bijdragen die u verschuldigd bent bij de aanschaf van hulpmiddelen op grond van de basisverzekering.

ADL hulpmiddelen

Vergoeding

- PlusGezond* Geen vergoeding
- PlusGezond** Maximaal € 100,00 per kalenderjaar
- PlusGezond*** Geen vergoeding

Gezichtshulpmiddelen

Vergoeding

- PlusGezond* Voor een bril (glazen, montuur) of lenzen ongeacht de sterkte € 100,00 per drie kalenderjaren
- PlusGezond** Voor een bril (glazen, montuur) of lenzen ongeacht de sterkte € 250,00 per drie kalenderjaren
- PlusGezond*** Voor een bril (glazen, montuur) of lenzen ongeacht de sterkte € 300,00 per drie kalenderjaren

Epilepsie alarmering

Vergoeding

- PlusGezond* Geen vergoeding
- PlusGezond** Volledige vergoeding
- PlusGezond*** Geen vergoeding

Kunsttepels of mamillaprothese (maatwerktepelprothese)

Wij vergoeden de kosten van een zelfklevende tepel die door vrouwen gebruikt kan worden op een borst- of een deelprothese. Dit is ook bedoeld voor vrouwen met een borstreconstructie, die wachten op een permanente tepelreconstructie. Wij vergoeden een mamillaprothese (maatwerktepelprothese) als deze prothese niet onder de vergoedingsregeling van de basisverzekering valt.

Vergoeding

- PlusGezond* Geen vergoeding
- PlusGezond** Volledige vergoeding
- PlusGezond*** Vergoeding uit budget hulpmiddelen € 300,00 per kalenderjaar

Pruik (wettelijke eigen bijdrage) of andere hoofdbedekking

Vergoeding

- PlusGezond* Geen vergoeding
- PlusGezond** Maximaal € 75,00 per kalenderjaar
- PlusGezond*** Vergoeding uit budget hulpmiddelen € 300,00 per kalenderjaar

Steunpessarium

Bij blaas- of baarmoederverzakking.

Vergoeding

- PlusGezond* Geen vergoeding
- PlusGezond** Volledige vergoeding
- PlusGezond*** Vergoeding uit budget hulpmiddelen € 300,00 per kalenderjaar.

Teststrips voor diabetespatiënten

Vergoeding

- PlusGezond* Geen vergoeding
- PlusGezond** Geen vergoeding
- PlusGezond*** Vergoeding uit budget hulpmiddelen € 300,00 per kalenderjaar.

Thuisverzorgingsartikelen

Vergoeding

- PlusGezond* Wij vergoeden 75% van de aanschafkosten
- PlusGezond** Wij vergoeden 75% van de aanschafkosten
- PlusGezond*** Geen vergoeding

Voorwaarden voor vergoeding

- Wij vergoeden de kosten alleen wanneer het systeem wordt geleverd door een leverancier waarmee wij een overeenkomst hebben gesloten.
- Voor de ADL hulpmiddelen, epilepsie alarmering en thuisverzorgingsartikelen moeten wij u vooraf toestemming hebben verleend. De ADL hulpmiddelen en thuisverzorgingsartikelen kunt u aanschaffen bij een thuiszorgwinkel of medisch speciaalzaak. De epilepsie alarmering moet bij een gecontracteerd leverancier worden aangeschaft.

Eigen bijdragen

Een budget voor: de eigen bijdrage geneesmiddelen volgens het Geneesmiddelenvergoedingssysteem (maximaal € 250,00), de eigen bijdrage zittend ziekenvervoer, de eigen bijdrage hoortoestellen en de eigen bijdrage orthopedische schoenen, zoals u deze verschuldigd bent op grond van de basisverzekering.

Voorwaarden voor vergoeding

- Wij vergoeden de kosten alleen indien u recht heeft op vergoeding vanuit de Regeling Hulpmiddelen.

Vergoeding

- PlusGezond* Maximaal € 500,00 per verzekerde per kalenderjaar
- PlusGezond** Maximaal € 1000,00 per verzekerde per kalenderjaar
- PlusGezond*** Maximaal € 1000,00 per verzekerde per kalenderjaar

Artikel 7 Mantelzorg

Vervangende mantelzorg

Wij vergoeden de kosten van tijdelijke overname van zorg van een mantelzorgers met het doel om die mantelzorgers vrijaf te geven. U kunt de vervangende mantelzorg inzetten als u mantelzorg ontvangt of mantelzorgers bent. De gecontracteerde organisatie bepaalt of een vervangende mantelzorgers kan voorzien in uw zorgvraag. De vervangende mantelzorg kan aangevraagd worden voor een minimum van drie dagen.

Voorwaarde voor vergoeding

De vervangende mantelzorg dient verleend te worden door een door ons gecontracteerde organisatie. Een overzicht van gecontracteerde organisaties is raadpleegbaar via onze website.

Bijzonderheid

Wanneer u voor de eerste keer een aanvraag doet, doe dit dan acht weken voordat u of uw mantelzorgers graag weg zou willen gaan. Deze tijd is nodig om alles zo zorgvuldig mogelijk te organiseren.

Vergoeding

- PlusGezond* Maximaal 15 dagen per kalenderjaar
- PlusGezond** Maximaal 15 dagen per kalenderjaar
- PlusGezond*** Maximaal 15 dagen per kalenderjaar

Artikel 8 Mondzorg

Tandheelkundige zorg als gevolg van een ongeval voor verzekerden van 18 jaar en ouder

Wij vergoeden aan verzekerden van 18 jaar en ouder tandheelkundige zorg door een tandarts of kaakchirurg. De behandeling moet het gevolg zijn van een ongeval tijdens de looptijd van deze verzekering. Daarnaast moet de behandeling plaatsvinden binnen 1 jaar na het ongeval, tenzij het noodzakelijk is om een (definitieve) behandeling uit te stellen, doordat het gebit niet volgroeid is. De behandeling moet plaatsvinden tijdens de looptijd van de verzekering. Onze adviserend tandarts beoordeelt of er wel of geen sprake is van een volgroeid gebit of van tijdelijke behandeling.

Voorwaarden voor vergoeding

- 1 Wij moeten u vooraf toestemming hebben gegeven. Voordat wij toestemming geven, beoordelen wij uw aanvraag voor de behandeling: is deze doelmatig en rechtmatig?
- 2 Bij uw aanvraag voor toestemming moet een behandelplan met kostenbegroting en beschikbare röntgenfoto's zitten. Het behandelplan moet zijn opgesteld door uw tandarts of kaakchirurg.

Wat wij (volgens dit artikel) niet vergoeden

Wij vergoeden niet de kosten van behandelingen die direct of indirect het gevolg zijn van:

- a ziekte of een ziekelijke afwijking van de verzekerde;
- b grove schuld of opzet van de verzekerde;
- c het gebruik van alcohol en/of verdoovende middelen door verzekerde;
- d deelname door verzekerde aan een vechtpartij, anders dan uit zelfverdediging.

Vergoeding

- PlusGezond* Geen vergoeding
- PlusGezond** Maximaal € 10.000,- per ongeval
Gebitsprothese repareren of opnieuw passend maken: € 2.000,- gedurende looptijd verzekering
- PlusGezond*** Geen vergoeding

Artikel 9 Preventie

Onderzoeken

We vergoeden de kosten van onderzoek door een huisarts of specialist ten behoeve van de vroege opsporing van baarmoederhalskanker (uitstrijkje), borstkanker, prostaatkanker en ziekte van hart- en bloedvaten (1 keer per 2 kalenderjaren).

Voorwaarden voor vergoeding

- Het preventieve onderzoek is gericht op (risicofactoren voor) aandoeningen waarvoor een effectieve en doelmatige behandeling mogelijk is.
- Niet vergoed worden zelftesten; onderzoeken in het kader van programmatische preventie; onderzoeken die medisch noodzakelijk of aangewezen zijn en die vallen onder de vergoeding van de basisverzekering; onderzoeken waarvoor een vergunning nodig is op grond van de Wet op het bevolkingsonderzoek (WBO); onderzoeken die naar hun aard of in de uitvoering in strijd met de wet zijn; beeldvormende diagnostiek (Total Body Scan); werkplek onderzoeken; keuringen gericht op arbeidsintegratie; keuringen die wettelijk verplicht zijn of gebaseerd zijn op een collectieve arbeidsovereenkomst.
- (Preventieve) onderzoeken en testen van sportmedische aard vergoeden wij niet onder dit artikel, maar onder sportmedisch onderzoek.

Vergoeding

- PlusGezond* Volledige vergoeding
- PlusGezond** Volledige vergoeding
- PlusGezond*** Volledige vergoeding

Gezondheids cursussen

Wij vergoeden de kosten van gezondheids cursussen gericht op het voorkomen van ziekten en/of bevorderen van uw gezondheid of waarin u leert omgaan met uw ziekte.

Voorwaarden voor vergoeding

- De cursussen moeten worden georganiseerd door een thuiszorginstelling;
- U moet een origineel bewijs van aanmelding en betaling aan ons overleggen;
- Het EHBO-diploma moet worden uitgegeven door het Oranje Kruis.

Vergoeding

- PlusGezond* Maximaal € 100,00 per kalenderjaar
- PlusGezond** Maximaal € 100,00 per kalenderjaar
- PlusGezond*** Maximaal € 100,00 per kalenderjaar

Consulten voor vrouwen

Wij vergoeden de kosten van consulten voor vrouwen. Deze consulten hebben te maken met of zijn gericht op:

- De overgang.

Voorwaarden voor vergoeding:

- De consulten worden gegeven door een consultant, die is geregistreerd en aangesloten bij de BV Care for Women of aangesloten bij een andere door ons erkende beroepsgroep, of een instelling die is gespecialiseerd in overgangsconsulten.

Vergoeding

- PlusGezond* Geen vergoeding
- PlusGezond ** Maximaal € 200,- per kalenderjaar
- PlusGezond*** Maximaal € 200,- per kalenderjaar

Vaccinaties en geneesmiddelen in verband met reis naar het buitenland

Wij vergoeden de kosten van geneesmiddelen en vaccinaties bij een reis naar het buitenland.

De vergoeding vindt plaats ter preventie van de volgende ziekten:

- Inenting tegen DTP, BMR, hepatitis -A, -B, -A/B, gele koorts, tyfus en bloedonderzoek in verband met hepatitis B. Tabletten tegen malaria en typhus.

Vergoeding

- PlusGezond* Volledige vergoeding
- PlusGezond** Volledige vergoeding
- PlusGezond*** Volledige vergoeding

Preventieve inenting tegen de griep (influenza)

Vergoeding

- PlusGezond* 100% voor één inenting per jaar
- PlusGezond** 100% voor één inenting per jaar
- PlusGezond*** 100% voor één inenting per jaar

Sportmedisch onderzoek

Wij vergoeden sportmedisch onderzoek en sportkeuringen in een sportmedische instelling.

Voorwaarden voor vergoeding

- De sportmedische instelling moet erkend zijn en voldoen aan de eisen van de Federatie Sport Medische Instellingen.
- Er ligt geen zorgvraag aan ten grondslag

Vergoeding

- PlusGezond* Geen vergoeding
- PlusGezond** Maximaal € 115,00 per kalenderjaar
- PlusGezond*** Maximaal € 115,00 per kalenderjaar

Valpreventie

Vergoeding

- PlusGezond* Geen vergoeding
- PlusGezond** Maximaal € 100,00 voor de gehele duur van de verzekering
- PlusGezond*** Maximaal € 100,00 voor de gehele duur van de verzekering

Artikel 10 Verblijf

Herstellingsoord of zorghotel

Wij vergoeden de kosten van opname in erkende herstellingsoord voor somatische gezondheidszorg. Een lijst met erkende herstellingsoord vindt u op onze website.

Voorwaarde voor vergoeding

Wij moeten u vooraf schriftelijke toestemming hebben gegeven.

Vergoeding

- PlusGezond* Maximaal € 35,00 per dag, 42 dagen per kalenderjaar
- PlusGezond** Maximaal € 35,00 per dag, 42 dagen per kalenderjaar
- PlusGezond*** Maximaal € 35,00 per dag, 42 dagen per kalenderjaar

Artikel 11 Voetbehandeling/podotherapie

Wij vergoeden de kosten van behandeling door een podotherapeut, podoloog of een podoposturaal therapeut. Tot de behandeling worden naast de consulten ook gerekend de kosten van het aanmeten, vervaardigen of repareren en afleveren van steunzolen. Steunzolen mogen ook worden aangeschaft bij een orthopedisch schoenmaker.

Voorwaarde voor vergoeding

De therapeut moet geregistreerd zijn als lid van Stichting Landelijk Overkoepelend Orgaan voor Podologie (LOOP) of de Nederlandse Vereniging van Podotherapeuten (NWP).

Vergoeding

- PlusGezond* Maximaal € 200,00 per kalenderjaar
- PlusGezond** Maximaal € 200,00 per kalenderjaar
- PlusGezond*** Maximaal € 300,00 per kalenderjaar

Artikel 12 Overige

Fleboloog

U heeft recht op vergoeding van behandeling van spataderen (flebologie). Dit geldt niet voor de behandeling die vanuit de basisverzekering vergoed wordt.

Voorwaarde voor vergoeding

De behandeling dient uitgevoerd te worden door een fleboloog op verwijzing van een arts.

Vergoeding

- PlusGezond* Geen vergoeding
- PlusGezond** Maximaal € 100,00 per kalenderjaar
- PlusGezond*** Maximaal € 100,00 per kalenderjaar

Gezinshulp/huishoudelijke hulp

Wij vergoeden de kosten eenmaal per kalenderjaar. De hulp wordt aangeboden in blokken van tenminste 3 uur per dag. De hulp dient in een periode tot maximaal 3 weken ingepland te worden.

Voorwaarden voor vergoeding

- het bieden van huishoudelijke ondersteuning aan de verzekerde, die een huishoudelijke hulpvraag heeft, omdat de verzekerde of zijn partner op dat moment tijdelijk is uitgevallen door bijvoorbeeld ziekte, een ongeval of een ziekenhuisopname;
- het bieden van huishoudelijke ondersteuning aan de verzekerde om herstel van zijn letsel te bevorderen. Op het moment van aanvragen van huishoudelijke ondersteuning wordt een hervatting van de werkzaamheden binnen drie maanden verwacht. De huishoudelijke ondersteuning omvat de algemene organisatie van het huishouden, zoals de gebruikelijke schoonmaak werkzaamheden, de maaltijdverzorging, de opvang van huisgenoten en het halen van de boodschappen. De hulp wordt geleverd op het woonadres van de verzekerde, zoals dat bij de zorgverzekeraar bekend is.
- De zorg dient verleend te worden door een organisatie waarmee de zorgverzekeraar daartoe een overeenkomst heeft gesloten.
- De hulp kan op werkdagen van 07.00 uur tot 20.00 uur worden ingezet. Weekenden en feestdagen zijn uitgesloten.
- De zorg dient vooraf aangevraagd te worden.
- Er dient een verwijzing door een huisarts of bedrijfsarts plaats te vinden.
- Wij streven er naar om de zorg binnen twee dagen aan te bieden.

Vergoeding

- PlusGezond* Geen vergoeding
- PlusGezond** Maximaal 9 uur per kalenderjaar
- PlusGezond*** Maximaal 9 uur per kalenderjaar

Mammaprint

Wij vergoeden de kosten van een Mammaprint. Met de Mammaprint kan de behandelend arts in sommige gevallen een betere diagnose stellen. Daarmee kan de behandelend arts bepalen of chemotherapie wel of niet noodzakelijk is.

Voorwaarde voor vergoeding

Het laboratorium Agendia moet het onderzoek uitvoeren.

Vergoeding

- PlusGezond* Geen vergoeding
- PlusGezond** Volledige vergoeding
- PlusGezond*** Volledige vergoeding

Medische keuring rijbewijs

Medische keuring ten behoeve van verlenging van het rijbewijs B of BE door huisarts voor verzekerden vanaf 74 jaar.

Vergoeding

- PlusGezond* 1 keer per 5 kalenderjaren
- PlusGezond** 1 keer per 5 kalenderjaren
- PlusGezond*** 1 keer per 5 kalenderjaren

Zelfmanagement (cursus) bij chronische aandoening

- Bij lymfoedeem een bewustwordings- en/of zelfmanagementcursus met als doel patiënten te leren zelf actief bij te dragen aan het voorkomen, signaleren en/of behandelen van lymfoedeem. De cursus moet worden georganiseerd door een daartoe bevoegde docent. Deze docent moet de opleiding tot docent zelfmanagement bij lymfoedeem hebben gevolgd bij de Stichting Lymfologie Centrum Nederland (SLCN). Een lijst met bevoegde docenten vindt u via www.slcn.nl of kunt u bij ons opvragen.
- Bij reumatoïde artritis, artrose of de ziekte van Bechterew een cursus met als doel patiënten te leren omgaan met hun ziekte. De cursus moet worden georganiseerd door het Reumafonds of een thuiszorginstelling.
- Bij diabetes type 2 een patiënten-, basis- of vervolgeducatiecursus, georganiseerd door Diabetesvereniging Nederland (DVN) of door een thuiszorginstelling.

Vergoeding

- PlusGezond* Geen vergoeding
- PlusGezond** Maximaal € 100,00 eenmalig gedurende de looptijd van de verzekering
- PlusGezond*** Maximaal € 100,00 eenmalig gedurende de looptijd van de verzekering

plus  gezond

Serviced by 

Meer weten?

Voor al uw vragen over de informatie in deze polisvoorwaarden kunt u terecht bij de ervaren medewerkers van onze Service Desk. U kunt hen bereiken op werkdagen van 08.30 tot 17.30 uur op telefoonnummer 088-35 35 757.

Daarnaast vindt u alle antwoorden op veelgestelde vragen op www.plusgezond.nl.

Aevitae

Nieuw Eyckholt 284
6419 DJ Heerlen
Postbus 2705
6401 DE Heerlen
KvK 31047513
info@plusgezond.nl